

## SSA911.02ZB

### Heizkörperventilantrieb ZigBee, drahtlos

#### Kurzinstallationsanleitung

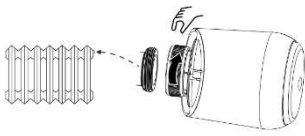
#### 1 Hinweis

**Wichtig:** Befolgen Sie diese Anweisungen, bevor Sie das Gerät montieren und verbinden. Die vollständige Dokumentation finden Sie online: <https://www.siemens.com/bt/download> → ID: A6V13722083, A6V13746914

#### 2 Technische Daten und Montage

Technische Daten	
Abmessungen: 62 x 81 x 67 mm	Betrieb: 0...55°C / < 95% r. F.
Gewicht: 0,23 kg	Transport: -45°C...70°C / < 95% r. F.
Ventilgewindeanschluss: M30 x 1,5 mm	Aufbewahrung: -25°C...55°C / < 95% r. F.
Batteriebetrieben mit 2 x 1,5 V AA Batterien (im Lieferumfang enthalten)	Protokoll: ZigBee

#### Montage

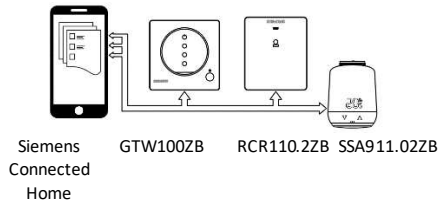


Es gibt keine bevorzugte Montagelage; SSA911.02ZB kann in allen Montagstellungen betrieben werden. Sicherstellen, dass die Anzeige sichtbar und die Tasten zugreifbar sind.

- Explosion wegen Brand oder Kurzschluss, selbst bei leeren Batterien. Verletzungsrisiko wegen herumfliegender Teile.
- Batteriekontakt mit Wasser vermeiden.
  - Batterien nicht wieder aufladen.
  - Batterien nicht beschädigen oder auseinandernehmen.
  - Batterien nicht Temperaturen über 85 °C aussetzen.

#### 3 Inbetriebnahme

##### 3.1 Übersicht



##### 3.2 Systemumgebung in Betrieb nehmen

1. Mobil-Applikation Siemens Connected Home installieren und in Betrieb nehmen.
2. Siemens Connected Home Hub GW100ZB installieren und in Betrieb nehmen (→ ID: A6V12694180).
3. Optional: Siemens Connected Home Receiver RCR110.02ZB installieren und in Betrieb nehmen (→ ID: A6V11562443).

##### 3.3 Bedien- und Anzeigeelemente



- ▼ Temperatur senken
- ▲ Temperatur anheben



Funkverbindung und Kopplung  
Leuchtet: Mit Gateway verbunden



Adaptierung starten



Leuchtet während Adaptierung



Kopplung fehlgeschlagen



Entfernmodus aktiv



Kopplungsmodus aktiv



Leuchtet, wenn Tastensperre aktiviert / deaktiviert wird.

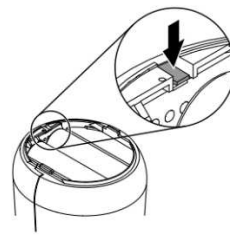
#### Fehlercodes

C1	Gerät ist nicht verbunden.	Verbindung herstellen.
Er	Pairing fehlgeschlagen.	Gerät ist nicht im Pairing-Modus. Gerät ist ausser Reichweite.
E1	Kein Ventil erkannt. Schliesspunkt nicht erkannt.	Stellantrieb korrekt an Heizkörper montieren. Korrekten Adapter verwenden.
E3	Keine Ventilbewegung möglich.	Kontrollieren, ob Ventilstößel frei beweglich ist.

#### Tastensperre aktivieren / deaktivieren

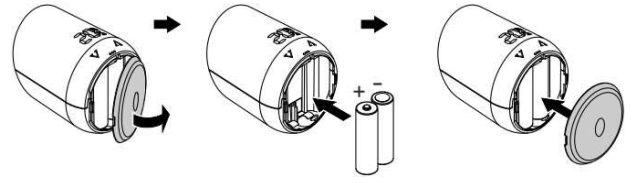
Drücken Sie gleichzeitig 3 s die Touchelemente ▼▲.

#### Werkseinstellungen wiederherstellen

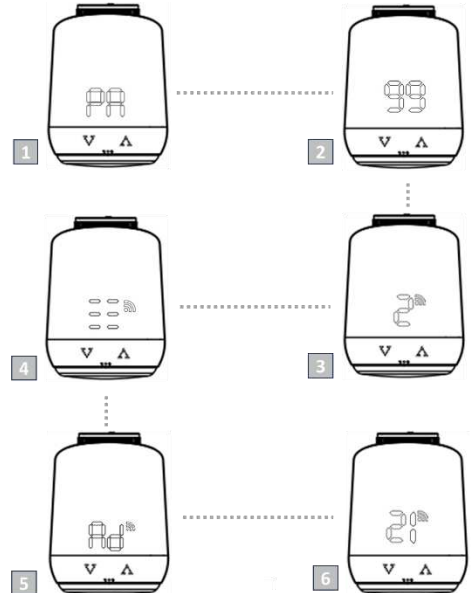


1. Entfernen Sie das Gerät aus der Siemens Connected Home App.
2. Drücken Sie die Reset-Taste im Batterie-fach.
  - Ein Zähler erscheint auf dem LED-Display und zählt von 5-10 hoch.
3. Lassen Sie die Reset-Taste nach dem Erlöschen der Zahl 10 auf dem LED-Display los.
  - Ein Zähler erscheint auf dem LED-Display und zählt von 99 runter.
  - Die LED-Anzeige zeigt C1 an.
  - Die Werkseinstellungen sind wiederhergestellt.

#### Batteriewechsel



#### 3.4 Heizkörperventilantrieb in ein Netzwerk hinzufügen



1	Drücken Sie gleichzeitig die Touchelemente ▼ und ▲. <ul style="list-style-type: none"> <li>• Kopplungsmodus aktiv.</li> <li>• PA erscheint auf der LED-Anzeige.</li> </ul>
2	<ul style="list-style-type: none"> <li>• Der Zähler zählt von 99 rückwärts.</li> <li>• SSA911.02ZB wird in das Netzwerk hinzugefügt.</li> <li>• Das Hinzufügen ins Netzwerk ist erfolgreich.</li> </ul>
3	<ul style="list-style-type: none"> <li>• Die erhaltene Node-ID 2 wird angezeigt.</li> <li>• Das Funkzeichen leuchtet.</li> </ul>
4	Montieren Sie den Antrieb auf das Ventil. <ul style="list-style-type: none"> <li>• Die Animation zum Erreichen der Montageposition läuft ab.</li> </ul>
5	Drücken Sie 3 s gleichzeitig die Touchelemente ▼ und ▲. <ul style="list-style-type: none"> <li>• Der Antrieb führt eine Kalibrierung durch.</li> </ul>
6	<ul style="list-style-type: none"> <li>• Die Sollwerttemperatur wird angezeigt.</li> <li>• Die Funkverbindung ist aktiv.</li> </ul>

## SSA911.02ZB

### Radiator valve actuator ZigBee, wireless

#### Quick Install Guide

#### 1 Note

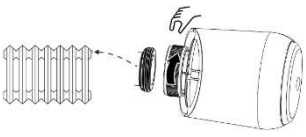
**Important:** Follow these instructions carefully to mount and connect the device. The complete documentation is available at:

<https://www.siemens.com/bt/download> → ID: A6V13722083, A6V13746914

#### 2 Technical data and mounting

Technical data	
Dimensions: 62 x 81 x 67 mm	Operation: 0...55°C / < 95% r. H.
Weight: 0,23 kg	Transport: -45°C...70°C / < 95% r. H.
Valve thread connection: M30 x 1,5 mm	Storage: -25°C...55°C / < 95% r. H.
Battery-operated with 2x 1.5 V AA batteries (included)	Protocol: ZigBee

#### Montage

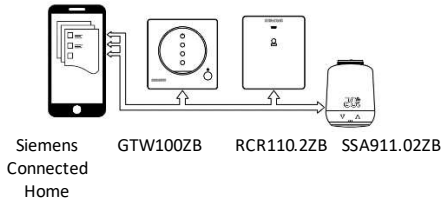


There are no preferred mounting positions; actuator SSA911.02ZB can be operated in all mounting positions. The display must be clearly visible and the buttons easy to access.

- Explosion due to fire or short circuit, even with empty batteries  
Risk of injury due to flying parts
- Do not expose batteries to water.
  - Do not recharge batteries.
  - Do not damage or disassemble batteries.
  - Do not expose batteries to temperatures over 85 °C.

#### 3 Commissioning

##### 3.1 Overview



##### 3.2 Operating the system environment

1. Install and commission the Siemens Connected Home App.
2. Install and commission the Connected Home Hub GTW100ZB.
3. Optional: Install and commission the Connected Home Receiver Hub RCR110.02ZB (see quick guide A6V11562443).

##### 3.3 Control elements and display elements



Lower temperature



Wireless connection and pairing  
On: Connected to gateway

Increase temperature



Start adaption



On during adaption



Pairing failed



Remove mode active



Pairing is active



On if button lock is enabled / disabled

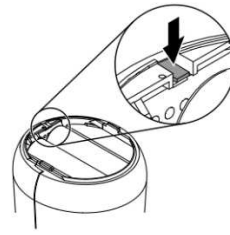
#### Fehlercodes

C1	Device is not connected	Make connection.
Er	Pairing failed.	Device is not in pairing mode. Device is out of range.
E1	No valve detected. Closing point not recognized.	Is the valve correctly mounted to the radiator. Use the correct adapter.
E3	Valve cannot move.	Check that the valve stem is not stuck.

#### Activating / deactivating the key lock

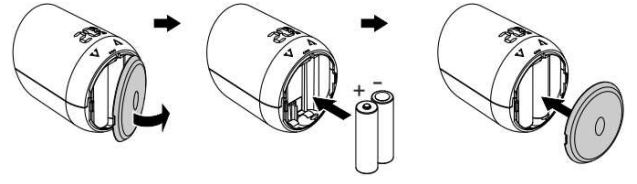
Press the touch elements simultaneously for 3 seconds

#### Reset to factory settings

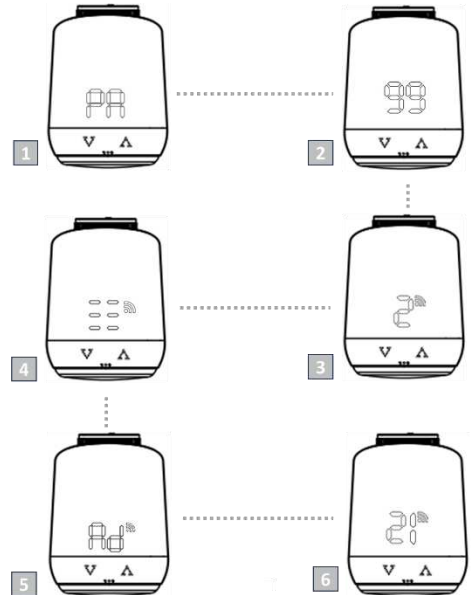


1. Remove the device from the Siemens Connected Home App.
2. Press the reset button in the battery compartment.
  - The meter displays on the LED and counts from **5 to 10**.
3. Release the reset button after the number **10** no longer displays.
  - The meter displays on the LED and counts from **99** down.
  - The LED display is **C1**.
  - The device is reset to factory settings.

#### Battery change



#### 3.4 Add radiator valve actuator to network



1	Simultaneously press the touch elements  and .
2	<ul style="list-style-type: none"> <li>Pairing mode active.</li> <li><b>PA</b> appears on the LED display.</li> <li>The counter counts down from <b>99</b>.</li> <li>SSA911.02ZB is added to the network.</li> </ul>
3	<ul style="list-style-type: none"> <li>Adding to the network successful.</li> <li>The node ID <b>2</b> received is displayed.</li> <li>Wireless connection lights up.</li> </ul>
4	Mount the actuator on the valve. <ul style="list-style-type: none"> <li>The animation for reaching the mounting position runs.</li> </ul>
5	Press the touch elements  and  simultaneously for 3 seconds. <ul style="list-style-type: none"> <li>The actuator is performing a calibration.</li> </ul>
6	<ul style="list-style-type: none"> <li>The setpoint temperature is displayed.</li> <li>Wireless connection is active.</li> </ul>